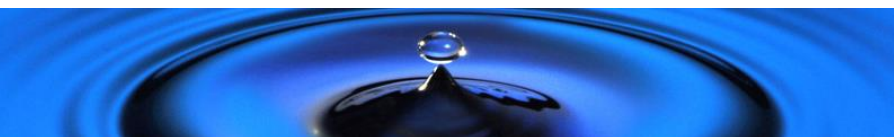


RO VAND DISPENSER

DanPure
Pure Water Systems



BRUGERVEJLEDNING

Læs venligst denne vejledning
omhyggeligt

Model: **DANPURE LUXE 75**



Til Kære Kunder

Tillykke med valget af vores RO -vanddispensersystem. Denne model sætter en stopper for levering af flaskevand ved at filtrere din egen vandforsyning af forurenende stoffer og bakterier, hvilket resulterer i en praktisk talt endeløs forsyning af krystalklart, filtreret vand.

Bemærk: Enheden er ikke beregnet til brug med vand, der er mikrobiologisk usikkert eller af ukendt kvalitet uden tilstrækkelig desinfektion, hverken før eller efter systemet.

Bemærk: Spørg din lokale vandværkafdeling for gældende lokale VVS- og sanitetskoder. Følg lokale koder, hvis de adskiller sig fra standarderne i denne vejledning. For at sikre korrekt og effektiv drift af enheden til din fulde tilfredshed, skal du omhyggeligt følge instruktionerne i denne vejledning.

Advarsel

1. Dette apparat er ikke beregnet til brug af personer (inklusive børn) med nedsatte fysiske, sansemæssige eller mentale evner eller mangel på erfaring og viden, medmindre de er blevet overvåget eller instrueret i brug af apparatet af en person, der er ansvarlig for deres sikkerhed. Børn skal være under opsyn for at sikre, at de ikke leger med apparatet.
2. Hvis forsyningsledningen er beskadiget, skal den udskiftes af producenten, dens serviceagent eller en tilsvarende kvalificeret person for at undgå fare.
3. Et nyt slangesæt leveres med apparatet som skal bruges, og det gamle slangesæt bør ikke genbruges.
4. Opbevar ikke eksplosive stoffer såsom spraydåser med en brændbar drivmiddel i dette apparat.
5. For at undgå en fare på grund af ustabilitet af apparatet, skal det fastsættes i overensstemmelse med instruktionerne.
6. Dette apparat er kun beregnet til brug indedørs.

Sådan installeres enheden

Trin 1. Fjern skruerne i venstre og højre hjørne i bunden af bagpladen.

Trin 2. Brug de fjernede skruer til at fastgøre L-form fixeren i venstre og højre hjørne i bunden af bagpladen i en passende højde.

Bemærk: enden med en slot skal fastgøres til bagpladen.

Trin 3. Bor to huller, der passer korrekt til størrelsen af de skruer (ca. \varnothing 7 mm i diameter) i gulvet, og indsæt de skruer i de to huller. Sørg for, at den er sat på plads og fast. Afstanden mellem de to huller skal være som følger: 275 mm

Bemærk: midten af de to huller skal være mindst 275 mm fra gulvet.

Trin 4. Løft enheden op, og få hullet i L-formfikseret til at sigte mod hullet på gulvet, og lad derefter enheden falde ned. Brug to medfølgende skruer til at fastgøre L-formen på gulvet.

1. Advarsel og bemærkninger

Tilslut kun strømledningen til den spændingsværdi, der matcher typeskiltet på produktet, ellers kan det forårsage maskinskade og endda ulykke.

Sørg for, at strømledningen ikke er bøjet med kraft, og læg ikke tunge genstande på den for at undgå elektrisk stød eller beskadigelse.

Dette produkt kan ikke bruges af børn eller personer med funktionsforstyrrelser af fysiske sans eller mentalitet, medmindre de er i deres værgers pleje og plejer sørger for at de undgår skoldning ved varmt vand.

Når operationsstedet har børn, skal du passe på dem og ikke lade dem lege med produktet.

Gør ikke strømledningen våd eller træk i stikkontakten med en våd hånd for at undgå elektrisk stød.

Brug ikke stikket eller strømledningen, når den er gået i stykker. Kontakt servicepersonale for at udskifte det.

Vær venlig at installere produktet som denne brugermanuals anmodning for at undgå ulykke forårsaget af ustabilitet af produktet.

Vend ikke maskinen eller sæt den på skrå, hældning må ikke overstige 45 °C.

Efter installation, flytning og kraftig rystelse er det nødvendigt med ca. 30 minutter til stabilisering af kompressoren, før produktet kan bruges.

Sprøjt aldrig produktet direkte med vand for at undgå kortslutning eller elektrisk stød.

Skil ikke den ad eller reparer den ikke selv, når produktet ikke fungerer som normalt, stabiliser venligst kompressoren, før produktet bruges.

Tag strømledningen ud, når den ikke skal bruges i længere tid. Luk også vandindløbsventilen og tøm alt vandet i opbevaringstanken for at undgå, at vandet bliver dårligt, fordi det ikke skal bruges i lang tid.

Når vandindløbsrøret ældes, skal du bruge det nye rør i tilbehørsposen, ikke bruge det gamle, det kan forårsage vandlækage .

Bemærk:

1. Enheden er til indendørs brug
2. For driftstilstanden på ujævnt underlag skal der monteres en fixer på enheden og montere den til væggen.
3. Produktkode afvigelse eller produkt er ikke registreret.
4. Vores firma tilbyder opretholde levetid, når garantitiden er overstået, du skal betale for materialeomkostninger og vedligeholdelsesomkostninger.
5. Brugermanualen kan kun bruges af køberen, overdragelse har ingen effektivitet.
6. Hvis brugermanualen går tabt, bedes du kontakte os i tide, vi sender den igen til dig i henhold af din faktura og kundeoplysninger.

2. Kort produktet introduktion

2.1 Produktkonfiguration og tekniske parametre

Model	DANPURE LUXE 75
Beskrivelse	Varmt og koldt vand dispenser
Mode type	RO system
Strøm	220-240V / 50Hz
Bedømt effekt	640W
Varmekapacitet	6L/H (90 C)
Kølekapacitet	2L/H (10C)
Anvendelig vandkvalitet	Kommunalt postevand
Anvendeligt vandtryk	0.1-0.6 Mpa
Omgivelsestemperatur	5-38 C
Pakke størrelse	320x360x933 mm

2.2 Struktur



1. Display & knapper

Dette område viser maskinens generelle arbejdsstatus og knapper til forskellige funktioner.

2. Varmt vand hane

Hvis du vil have varmt vand, kan du sætte kop eller glas under det og trykke på den røde håndtag, samtidig med at du trykker på knappen ovenover

3. Normalt vand hane (ikke på alle automater)

Hvis du vil have normalt vand, kan du sætte kop eller glas under det og skubbe den gule håndtag.

4. Koldt vand hane

Hvis du vil have koldt vand, kan du sætte kop eller glas under det og skubbe den blå håndtag.

5. Drypbakke

Dette er en bakke til opbevaring af lidt spildevand. Du kan tage den ud, når den er fuld.

6. Nederste panel

Det nederste panel er dækslet til filtre, kan skilles ad for skift af filtre. Se venligst vejledningen til udskiftning af filtre.

8. Afbryder til køling

Tænd for at starte vandkøling.

9. Afbryder til opvarmning.

Tænd for at starte vandopvarmningen

10. Kondensator

Dette er en del af kølelementer, der tilsluttes til kompressoren

11. Koldt vandsudløb

Det bruges første gang du bruger maskinen eller lang tid uden at bruge det. Du kan skrue hættten ud for at frigive vandet fra den kolde tank for at rengøre tanken.

12. Varmtvandsudløb

Det bruges første gang du bruger maskinen eller lang tid uden at bruge det. Du kan skrue hættten ud for at frigive vandet fra den varme tank for at rengøre tanken.

13. Vandindløb

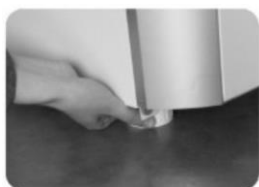
Det er forbundet med et PE -rør til vandhanen, vand kommer derefter fra dit postevand forsyning ind i maskinen

14. Afløb vandudløb

Der kommer noget drænvand ud af denne stikkontakt, når maskinen kører

3. Installationsmetode

- 1) Åbn pakken for at kontrollere, om produktet er beskadiget
- 2) Find en trevejskugleventil i tilbehørsposen, der er lavet af metal. Tilslut det til det kommunale vandindløb 1/2 "rørsystem
- 3) Find et 1/4 "PE -rør; tilslut det med sidehullet på trevejskugleventilen
- 4) Tilslut den anden ende af 1/4 "CCK-røret til vandindløbshullet. Skær CCK-røret af 20-30 cm fra maskinen, og tilslut den midterste kugleventil (i tilbehørsposen) mellem disse to CCK-rør.
- 5) Tilslut strømstikket til stikkontakten.
- 6) Tænd for vandindløbsventilen og afbryderen. Vent på, at vandtanken er fuldt fyldt med vand og tøm alt vand, gør det igen. Så kan du bruge udstyret normalt.



juster fødderne for at stabilisere maskinen



tilslut kugleventilen



tilslut PE -røret til indgangsforbindelse

4. Vedligeholdelse

4.1 Rengøring af vandtank

- a. Tilslut den ene side af CCK-røret til vandindløbet og den anden side til vandhanen med en kugleventil og en trevejsstik.
- b. Sæt stikket i, og tænd for vandindløbsventilen, og tilføjer derefter en ordentlig mængde vand i vandtanken. Hæld alt vandet fra, og gør det igen .

Bemærk: Fordi det vil tage 3-5 timer for RO-systemet at fylde reservoiret, kan du også tage et par kander frisklavet RO-vand med fra din enhed for at fylde reservoiret for hurtigere skylning.

4.2 Rengør drypbakken

Tag drypbakken lodret ud, tøm den for spildevand og rengør den.

4.3 Udskiftning af filtre

For at sikre kvaliteten af det rensede vand skal filtrene udskiftes i faste perioder.

Operationel tilgang:

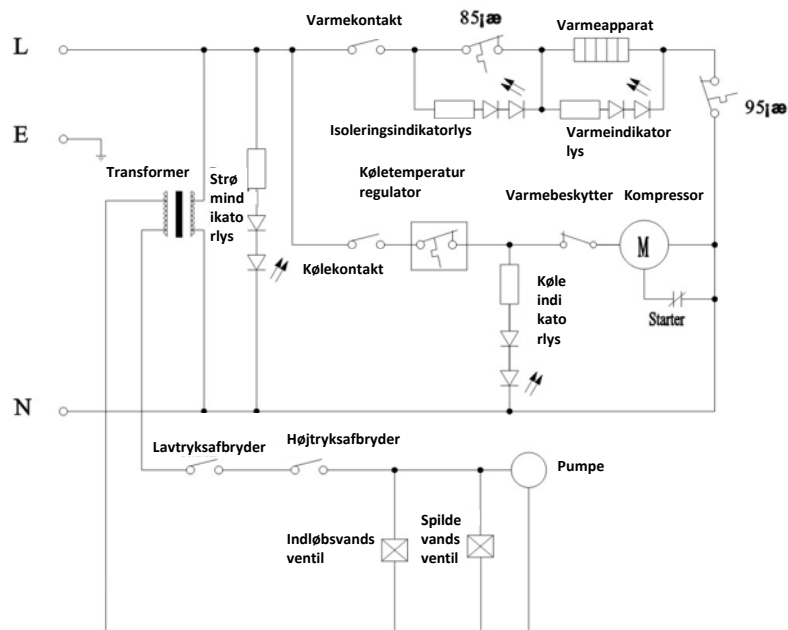
- a. Træk stikket ud af stikkontakten, og luk vandindløbsventilen først
- b. Tag det nederste panel af. Brug to hænder. Tryk den cirka 1 cm ned. Træk den ca. 10 cm ud, så kan du løfte den diagonalt.
- c. Demonter hurtigfitting
 - 1. Tag den blå klemring ud af hurtigfitting
 - 2. Bliv ved med at trykke på indsatsen på hurtigfitting, og træk CCK -røret ud.
 - 3. Den blå klemring skal også tages ud, når du vil tage hurtigfitting ud af det gamle filter. På samme tid skal du blive ved med at trykke på indsatsen på hurtigfitting ved hjælp af en lige skruetrækker

Bemærk: CCK -røret skal være på plads (ca. 17 mm), når det stikkes i hurtigfitting, da det ellers kan forårsage vandlækage.

4.4 Filters levetid

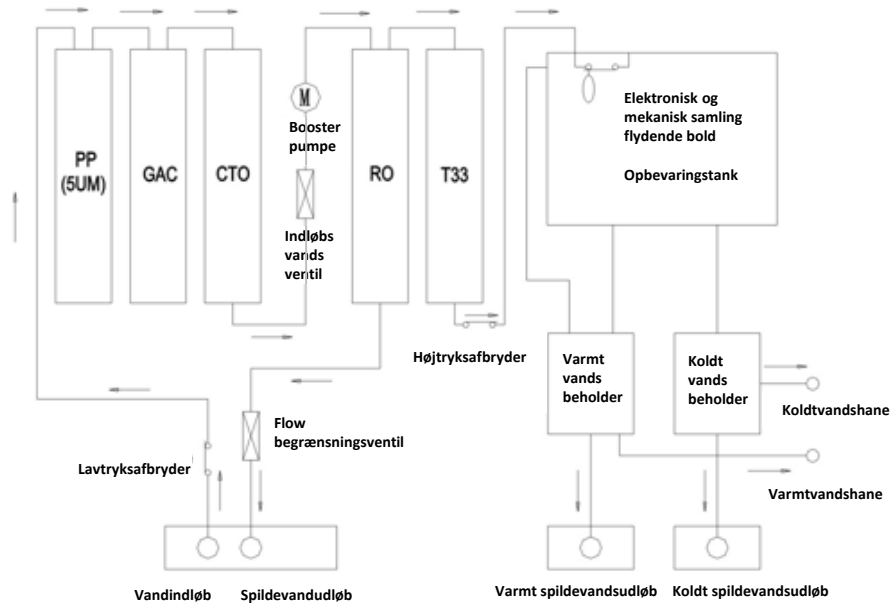
Filtrenes navn	Anbefalet udskiftningstid
PP Filter	3-6 Måneder
UDF filter	6-8 Måneder
CTO filter	6-10 Måneder
RO filter	18-24 Måneder
Post - Carbon Filter (T33)	8-12 Måneder

5. Elektrisk kredsløb



6. Vandrensningsteori & filterfunktion

6.1 RO rensningsystem teori



6.2 Filter Funktion

(Stage 1) PP (5um)

Med en værdi på kun fem mikron er den effektiv til at fjerne snavs, rust og sandpartikler.

(Stage 2) UDF:

Det fjerner nogle organiske kemikalier, pesticider, flydende stof, klorid, ubehagelig smag, lugt eller farver samt tungmetalpartikler.

(Stage 3) CTO:

Det fjerner 99% af klor og organiske kemikalier, lugt og farve. Det giver forbedret smag.

(Stage 4) RO:

En tyndfilmskompositmembran af høj kvalitet, der behandler 50 gallon om dagen. Det fjerner følgende hårde vandforureninger, der kan være til stede i dit vand: bly, kuper, barium, chrom, kviksølv, natrium, cadmium, fluorid, nitrit og selen.

(Stage 5) T33:

Dette carbon -postfilter fjerner anstødelig smag og lugt for at forbedre kvaliteten af dit drikkevand.

7. Efter service

Dette produkt har et års garantiservice gratis fra købsdatoen. Opbevaring af brugermanualen og den gyldige faktura, så du kan spore og henvise.

Advarsel:

- 1) Opbevar venligst brugervejledningen, det er beviset for garantiservice og præference service
- 2) Giv os besked i tide, når dit telefonnummer eller din adresse ændres
- 3) Garantitiden for komplet maskine er 1 år (fra købsdato)
- 4) Følgende omstændigheder er ikke i garantiområdet
 - a. Alle filtrene tilhører forbrugsvarer til normal brug, ikke i garantiområde
 - b. Komponenter og dele er beskadiget af for højt/lavt vandtryk
 - c. Spændingshøjheden stemte ikke overens med typeskiltet
 - d. Tabet forårsaget af ikke at bruge strømledningen og stikket efter anmodning
 - e. Adskil produktet selv, eller installer det ikke som kravene i brugermanualen
 - f. Not use the product as the requirements in the user manual

8. Inden du spørger efter service

Problem	Mulige årsager	Hvad skal man gøre
Der kommer ikke vand ud	Inspektion af vands indløb	Træk røret med indløbsvand ud for at kontrollere, om der er vandstrøm
	Lavt vandtryk	Tilføj boost -pumpen
	Fastklemt filter	Skift filter
Ingen køling	Ingen elektricitet	Tilslut strømledningen
	Spændingshøjheden stemte ikke overens med vurderingsstedet	Skal stemme overens med spændingshøjheden
	Intet vand i opbevaringstanken	Vent til vandstanden i opbevaringstanken er nok
	Vandet niveau i opbevaringstankens er lav	
Ingen opvarmning	Ingen elektricitet	Tilslut strømledningen
	Spændingshøjheden stemte ikke overens med vurderingsstedet	Skal stemme overens med spændingshøjheden
	Intet vand i opbevaringstanken	Vent til vandstanden i opbevaringstanken er nok
	Vandet niveau i opbevaringstankens er lav	